

# Orbilia sarraziniana

Por: Armando López R. y Juventino García A.  
Instituto de Genética Forestal, Universidad Veracruzana  
e-mail: alopezr@speedy.coacade.uv.mx

## *Orbilia sarraziniana* Boudier

Ascoma un apotecio sesil, rosado pálido a blanco y hasta translucido, algo grisáceo al centro. A veces petaloide en los bordes, liso y generalmente discoide y de pequeño tamaño 1 milímetro o menos de diámetro.

La estructura externa del ascoma es celular y los elementos son redondos isodiamétricos (Fig. 2 C y Fig. 3 E).

Ascas de 8 ascosporas biseriadas fusiformes, pequeñas y difíciles de observar, de 6-8 por 1 a 1.5 micras, rectas a ligeramente curvadas y con extremos puntiagudos, hialinas (Fig. 2 C).

Parafisis con extremos globosos y de superficie irregular (Fig. 2 A).

Se desarrolla en madera húmeda y en pudrición.



Fig. 1. Ascomas de *Orbilia sarraziniana* desarrollándose en madera podrida.

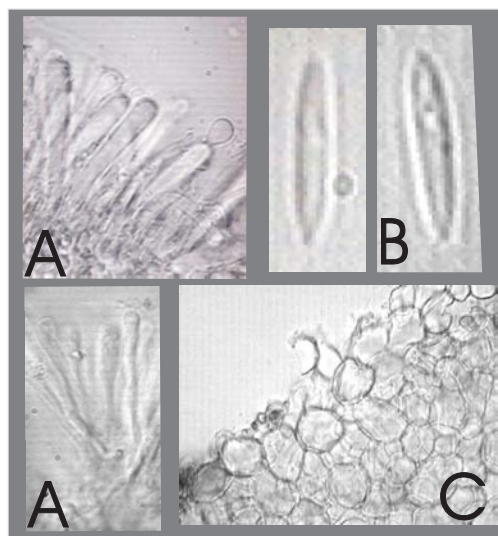


Fig. 2. Estructuras microscópicas de *Orbilia sarraziniana*  
A. Elementos del himenio; B. Ascosporas; C. estructura externa del apotecio con células isodiamétricas.

### MATERIAL EXAMINADO:

Xalapa, Veracruz, México, Parque Ecológico "El Haya" Octubre 23, 2001.

**REFERENCIAS:**

**Dennis, R. W. G. 1978. BRITISH ASCOMYCETES.**  
J.Cramer, Vaduz, Germany. 585 p.

**Breitenboch, J. Y Kranzlin, F. 1984. FUNGI OF SWITZERLAND. Vol. 1. ASCOMYCETES.**  
Verlag Mycologia, Luzern, Switzerland, 310 p.

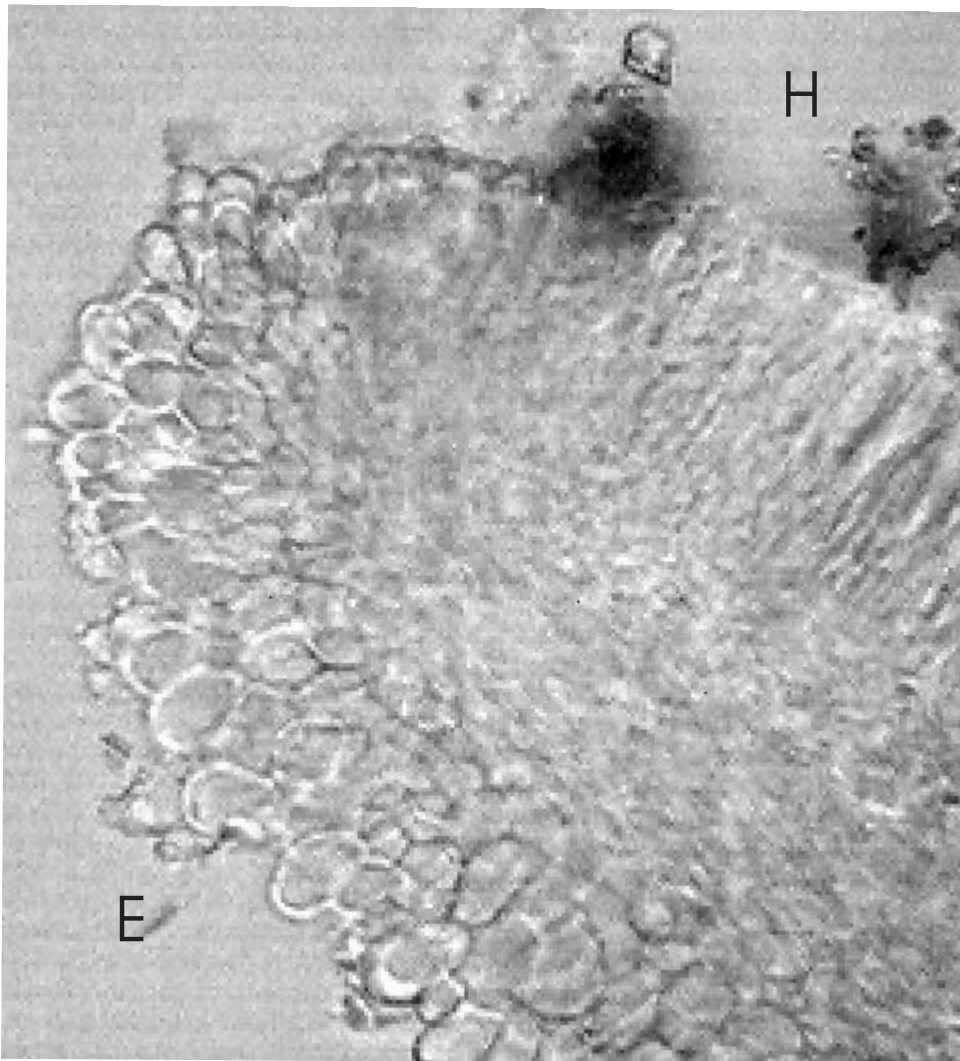


Fig. 3. Corte del ascoma de ***Orbilia sarraziniana***  
H. Elementos del himenio; E. Estructura externa del apotecio con células isodiamétricas (excipulo ectal)..