

Puccinosira pallidula

Por: Armando López R. y Juventino García A.
Instituto de Genética Forestal, Universidad Veracruzana
e-mail: armlopez@uv.mx

Puccinosira pallidula (Speg.) Lagerheim

sobre:

Heliocarpus donnellsmithii Rose
(Tiliaceae)

Teliosoros abaxiales, produciendo una tumoración (fig. 1, 2, 3 y 4) amarilla pálida a café oscura rodeada por un halo amarillo pálido.

Por el envés de la hoja se manifiesta como una mancha sumida de color amarillo claro (fig. 1 y 4).

El soro individual es columnar blanquecino cuando joven a café oscuro y pulverulento cuando adulto (figs. 2 y 3).

Las teliosporas son catenuladas con células adjuntas estériles, hialinas ambas. Forman una estructura columnar (el telio) bien definida y visible a la lupa (ver figs 5, 2 y 3).

Las columnas están rodeadas desde un principio por un peridio bien definido y persistente en la madurez. Las células peridiales son poligonales y de pared ornamentada con verrugas (fig. 5 y 6).



Fig. 1 Lesiones teliales de *Puccinosira pallidula* sobre *Heliocarpus donnellsmithii*.



Fig. 2 Tumoración producida por *Puccinosira pallidula* sobre hoja de *Heliocarpus*, los telios son jóvenes y blanquecinos.



Fig. 3. *Puccinosira pallidula* sobre hoja de *Heliocarpus*, los telios son maduros y color café rojizo.

Las teliosporas son bicelulares y elipsoides algo constriñidas hacia el septo, también unicelulares, algo puntiagudas a verdaderamente puntiagudas en uno de los extremos (fig. 7).

Las son de 19 a 25 por 12 a 15 (-20) micras. La pared de la espora es lisa (fig. 7).

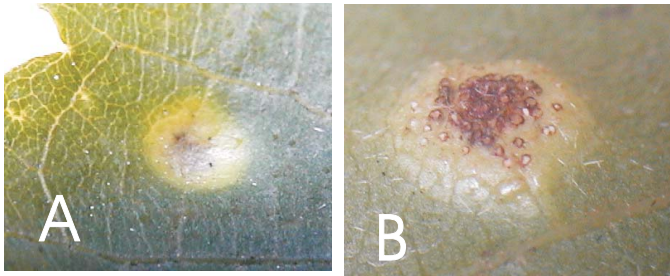


Fig. 4. Lesiones de *Puccinosira pallidula* sobre hoja de *Heliocarpus*; a. Haz de la hoja; b. envés.

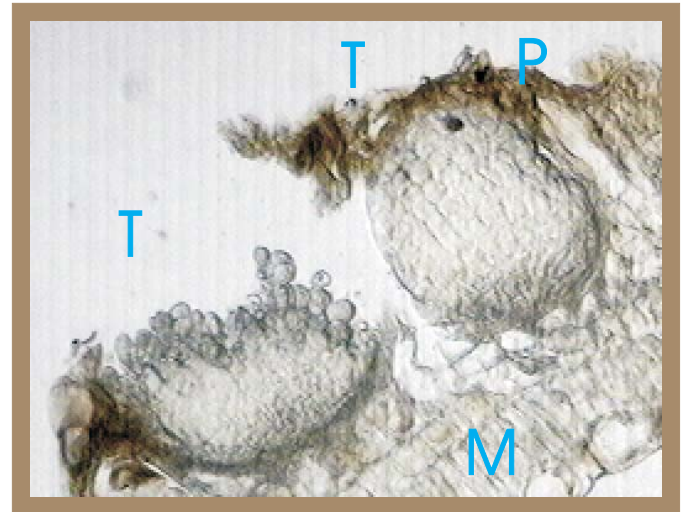


Fig. 5. Teliosoros de *Puccinosira pallidula*, note el del lado derecho aún sin abrir X100.
T= teliosoro, M=mesófilo de la hoja del hospedero; P=peridio del teliosoro.

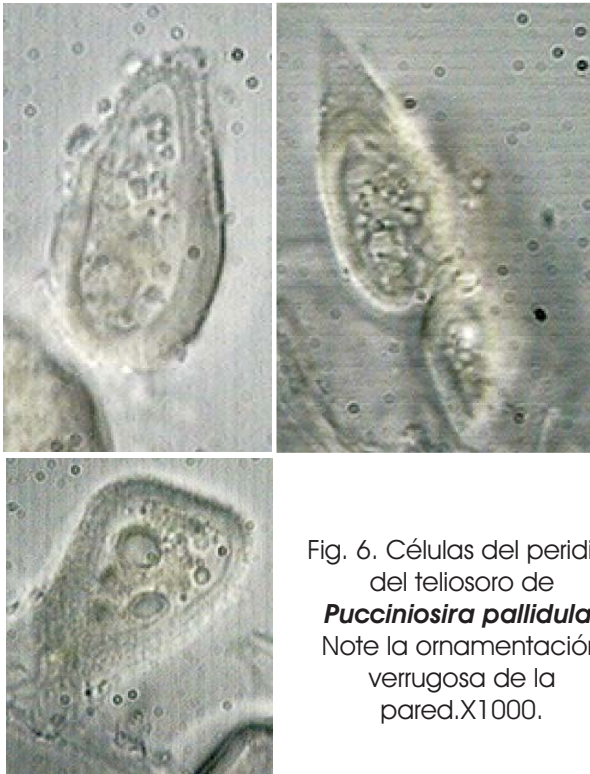


Fig. 6. Células del peridio del teliosoro de *Puccinosira pallidula*. Note la ornamentación verrugosa de la pared.X1000.



Fig. 7. teliosporas de *Puccinosira pallidula*. Note la punta aguda en un extremo X1000.

Material Examinado:

Carretera Coatepec-Xico desviación a Zimpizahua, Coatepec, Veracruz, México. López y García, Febrero 19, 2002.

Referencias

- Galván, M. 1983. Algunas Especies de la Familia Pucciniaceae (Fungi:Uredinales) en la Zona Centro del Estado de Veracruz. **Tesis Profesional de Licenciatura en Biología** Facultad de Ciencias Biológicas, Universidad Veracruzana, Xalapa, Veracruz, México. 92 pp. + figuras.
- Buriticá, P. y J. F. Hennen. 1980. **PUCCINIOSIREAE (UREDINALES, PUCCINIACEAE)**. FLORA NEOTROPICA **Monograph Number 24**. The New York Botanical Garden, New York, 50 pp.