

Myxomycetes
Arcyria nigella

Por: Armando López R. y Juventino García A.
Instituto de Genética Forestal, Universidad Veracruzana
e-mail: armlopez@uv.mx

Arcyria nigella Emoto

Esporangios esparcidos, solitarios, de forma ovalada a cilíndrica corta, color beige a color café amarillento pálido (Fig. , 2 y 5).

Con un cálculo en forma discoidal mas o menos plano y pequeño en la base del esporóforo (fig.1).

Pie cilíndrico algo brillante rugoso longitudinalmente y color café claro, relleno de estructuras semejantes a esporas (fig. 2).

Capilicio cilíndrico a plano, a manera de red con pocas terminaciones, y anastomosado y ramificado.

La pared capilicial es ornamentada con estructuras anulares y equinuladas (Fig. 3).



Fig. 1. Esporangio de *Arcyria nigella* desarrollado en cámara húmeda. Notese el cálculo (c) X 15.

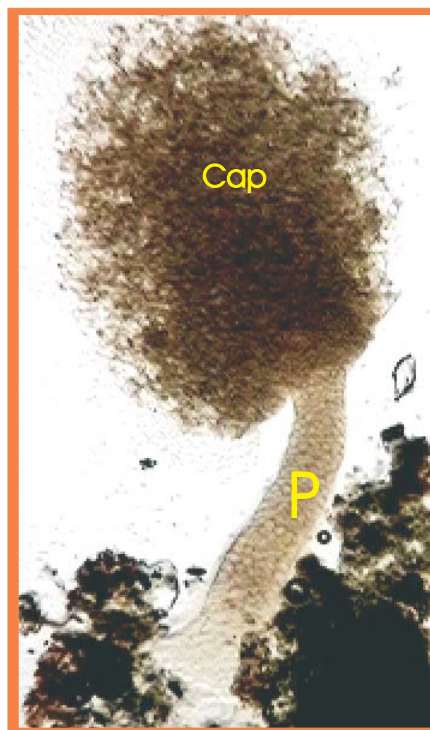


Fig. 2. Esporangio de *Arcyria nigella* al microscopio, notese la masa capilicial (cap) y el pie (p) relleno de estructuras semejantes a esporas X 100.

Esporas de color café claro amarillento en masa y hialinas al microscopio, globosas y de pared algo rugosa (Fig. 4).

Esporas de 8 a 9 micras de diámetro.

DISCUSION:

Nuestros especímenes concuerdan con Martin y Alexopoulos (1969) ya que se obtuvieron ambos en cámara húmeda y en corteza de árbol vivo.

Material Examinado:

Xalapa, Veracruz, México, especímenes desarrollados en cámara húmeda en corteza de árbol vivo del Parque Ecológico "El Haya", López y García Marzo 1 de 2002.



Fig. 3. Capilicio de *Arcyria nigella* mostrando la ornamentación de la pared y la ramificación y anastomosis de los filamentos. X1000.

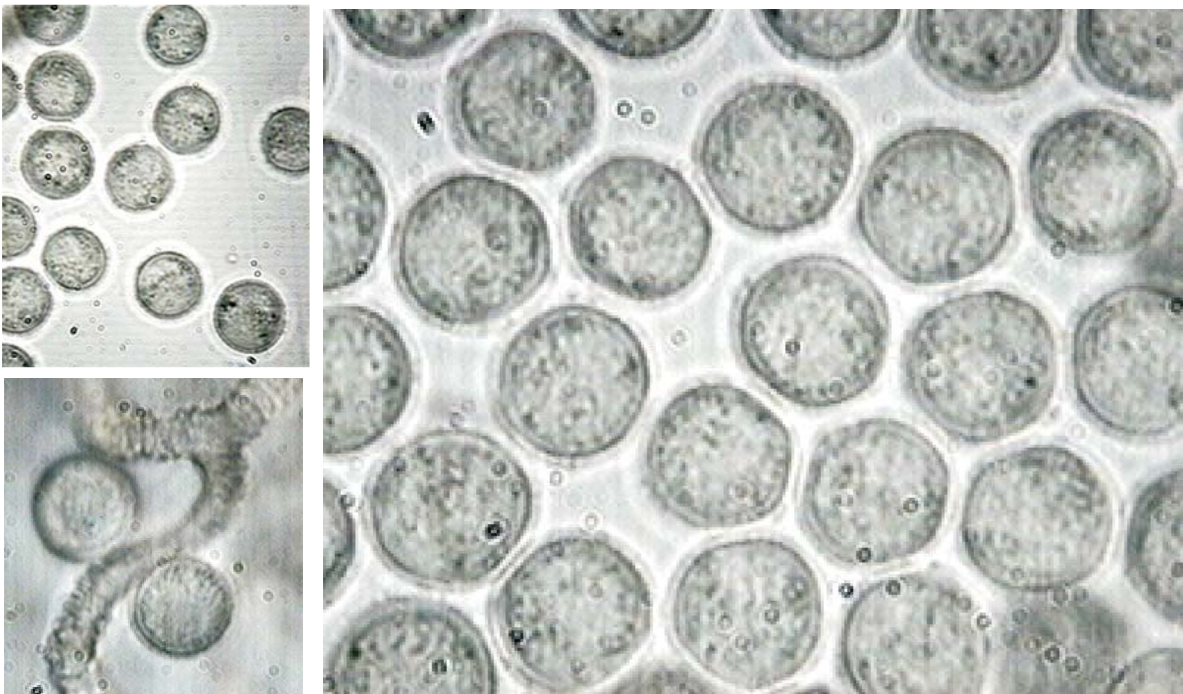


Fig. 4. Esporas de *Arcyria nigella* al microscopio X1000.

Referencias

López, A.; Sosa, A. y L. Villarreal. 1979.
Estudios sobre los Myxomycetes del Estado de Veracruz I.
Bol.Soc.Mex.Mic. 13: 127-144.

Martin, G. W. y Alexopoulos, C. J. 1969.
THE MYXOMYCETES.
University of Iowa Press, Iowa City.



Fig. 5. Esporóforo de *Arcyria nigella* en cámara húmeda X15.