

Cyathus bulleri

Por: Armando López R. y Juventino García A.
Instituto de Genética Forestal, Universidad Veracruzana
e-mail: armlopez@uv.mx



Fig. 1. Basidiomas de *Cyathus bulleri* en su habitat natural.

Esporas ovoides de pared delgada y lisa, hialinas de 7 a 9 por 4.5 a 6 micras (fig. 7).

Basidios clavados y alargados tetraesporados (fig. 7).

Material Examinado:

López y García Junio 13, 2002, parque ecológico "El Haya", sobre un bejuco en descomposición.

Fig. 2. Basidiomas de *Cyathus bulleri*, vista lateral, notense las estrias del endoperidio y lo fimbriado del exoperidio.



Cyathus bulleri Brodie

Basidiomas de 5 a 8 mm. de alto por 5 mm de diámetro. Gregarios, sobre restos de vegetales húmedos y en descomposición (Figs. 1 y 3).

Basidioma ciatiforme, de color café claro a un poco oscuro, superficie externa hirsuta (figs. 2 y 4).

En la parte interna es gris oscuro algo plateado, estriado. Contiene de 4 a 6 peridiolos elipsoides, lisos y del mismo color que la parte interna del basidioma. Funiculo delgado y rojizo (Fig. 1 y 4).

Epifragma blanco, fimbriado y de borde lacerado (figs. 3, y 6).



Fig.3. Basidiomas de *Cyathus bulleri*, notese el epifragma (flechas).

Fig.4. Basidiomas de *Cyathus bulleri*, notense la parte externa del peridio fimbriada (A) y los peridiolos (B).

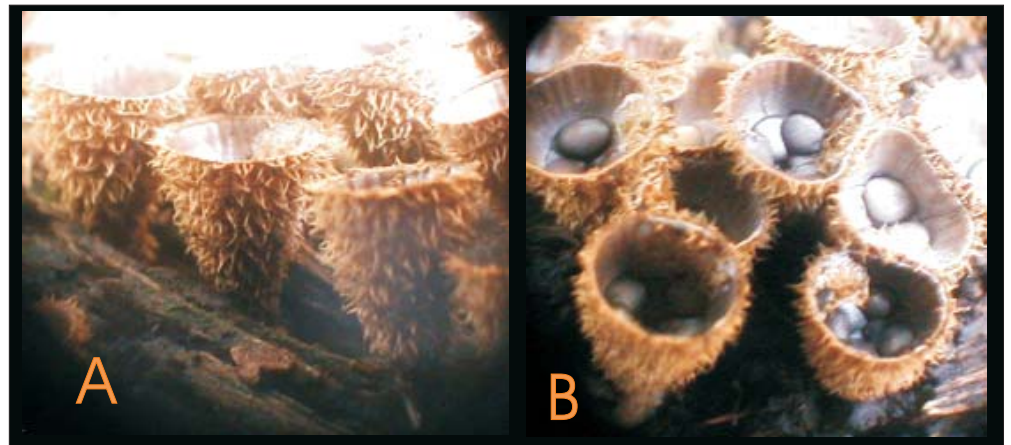


Fig. 5. Basidiomas de *Cyathus bulleri*, notese el borde liso del basidioma (flecha).



Fig. 6. Basidiomas inmaduros de *Cyathus bulleri*, notese el epifragma (flecha).

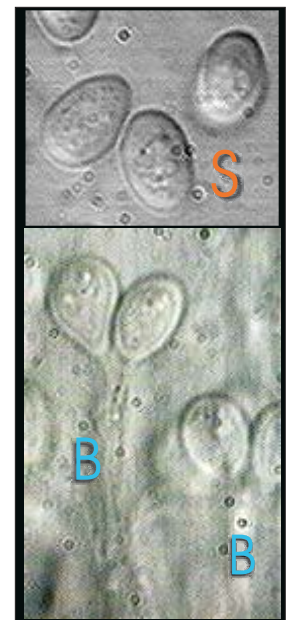


Fig. 7. *Cyathus bulleri*, (S) esporas y (B) basidios.

Referencias

León Gómez, C. y Pérez-Silva, E. 1988. Especies de Nidulariales (Gasteromycetes) comunes en México. *Rev.Mex.Mic.* 4: 161-183.