

# Peziza cerea

Por: **Francisco de Diego Calonge, Armando López R. , y Juventino García A.**

Real Jardín Botánico  
de Madrid, España.

Instituto de Genética Forestal, Universidad Veracruzana  
e-mail: [armlopez@uv.mx](mailto:armlopez@uv.mx)



Fig. 1. *Peziza cerea* en su habitat natural, especímen joven a la derecha y maduros a la izquierda..

## *Peziza cerea* Sowerby ex Mérat

Ascoma, un apotecio en forma de copa cuando joven hasta algo aplanado, lobulado y petaloide en la madurez. Desde unos cuantos centímetros hasta unos 10 cm. de diametro.

Superficie himenial lisa, color café claro a algo obscuro en la madurez, borde café muy claro a

crema amarillento, parte externa del apotecio color café claro a amarillo palido.

Contexto blanco y firme, algo grueso y quebradizo, apotecio sin pie, creciendo desde solitario hasta en grupos de individuos fusionados en la base a independientes y esparcidos en el sustrato.

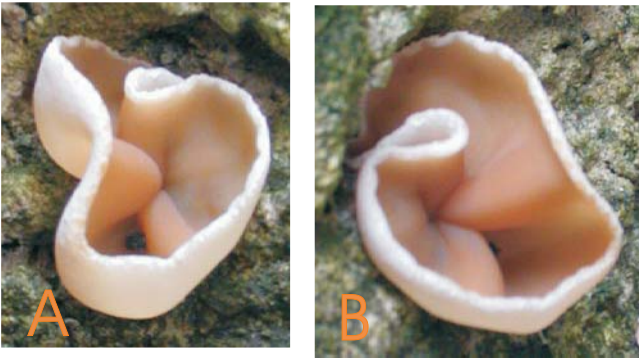


Fig. 2. Ascomas de *Peziza cerea*, A y B edo. Joven, C. Edo. Maduro.

Ascas lisas, operculadas, operculo simple, hialinas, cilindrico-clavadas; con parafisas lisas, capitadas, delgadas, no ramificadas ni tabicadas.

Ascosporas 8 por asca, ovoides, hialinas, lisas a casi lisas al microscopio de luz transmitida, de 14 a 16 por 8 a 9 micras

### Material Examinado:

sobre suelo humedo y carton humedo, febrero 26, 2003 López y García, a la entrada del laboratorio de micología, Parque Ecológico El Haya, Xalapa, Ver., Mexico.

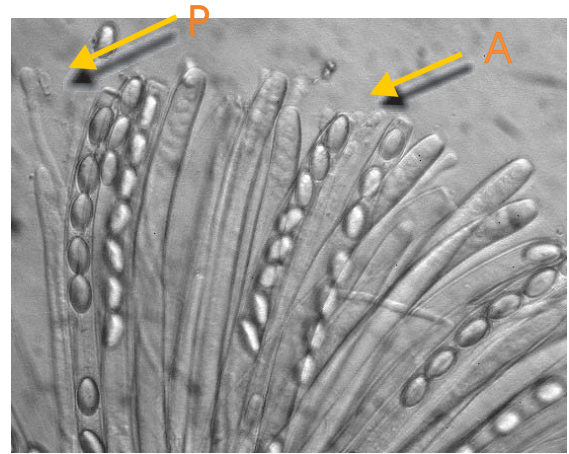


Fig. 3. Estructuras himeniales de *Peziza cerea*, P. Parafisa, A. Asca con ascosporas X 400.

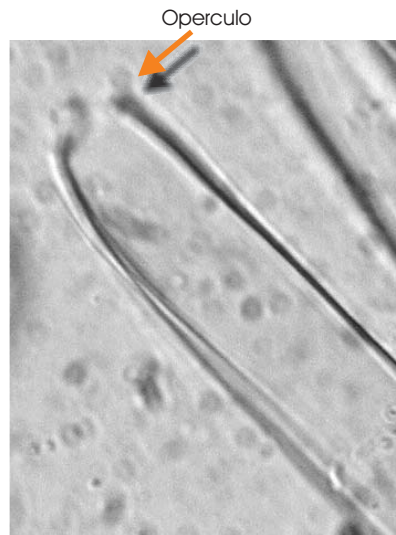


Fig. 4. Asca operculada de *Peziza cerea* X 1000.

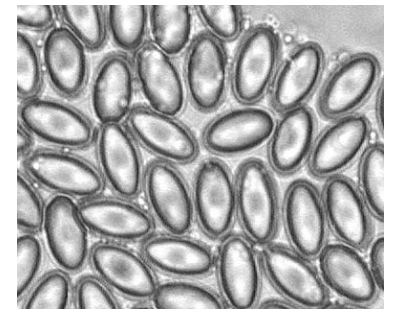


Fig. 5. Ascosporas lisas de *Peziza cerea*, X1000.

## Referencias:

Dennis, R. W. G. 1978. BRITISH ASCOMYCETES. Cramer, Vaduz, 585 pags.

Calonge, D. F. 1979. SETAS (HONGOS) GUIA ILUSTRADA. Mundi-Prensa, Madrid, 315 pags.